

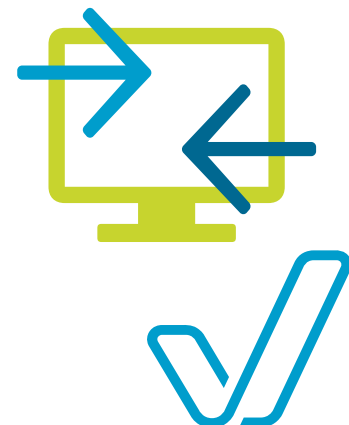
Das Leistungserbringerportal

Für den elektronischen Datenaustausch zwischen
Medizinischen Diensten und Krankenhäusern



Was ist das Leistungserbringerportal?

Über das Leistungserbringerportal – kurz LE-Portal – können die Medizinischen Dienste und die Krankenhäuser elektronisch **Daten und Dokumente zur Abrechnungsprüfung austauschen**. Krankenhäuser erhalten über das LE-Portal die **Unterlagenanforderungen** und können dem Medizinischen Dienst die entsprechenden Dokumente ins Portal hochladen. Der Medizinische Dienst stellt **Prüfanzeigen** für stationäre Begutachtungen und Begehungslisten für die Prüfungen vor Ort über das LE-Portal zur Verfügung. Zukünftig sollen über das LE-Portal auch die Übertragung der Gutachten der Medizinischen Dienste sowie die Beantragung von Strukturprüfungen möglich sein.



Das LE-Portal kann bequem über eine intuitive Web-Oberfläche im Browser bedient werden. Zusätzlich gibt es eine Schnittstelle im LE-Portal für die Krankenhaussoftware. Für diese sogenannte maschinelle Nutzung ist eine Erweiterung des KIS-/Archiv-Systems notwendig. Bei Fragen kann sich Ihr KIS-/Archiv-Hersteller direkt mit der MDK-IT GmbH als Betreiber des LE-Portals in Verbindung setzen.

<https://mdk-it.gmbh>

Wie erhalte ich den Zugang zum Leistungserbringerportal?

Um das LE-Portal nutzen zu können, sind nur wenige, einfache Schritte notwendig.

- 1. Aufruf des LE-Portals über die Adresse <https://www.mdportal.de>**
- 2. Herunterladen der Teilnahmedokumente**
Auf der Startseite finden Sie die Nutzungsbedingungen, die Datenschutzerklärung und die Nutzungsvereinbarung zum Herunterladen.
- 3. Nutzungsvereinbarung**
ausfüllen, unterschreiben, stempeln und einscannen.
- 4. Registrierung unter <https://www.mdportal.de>**
Geben Sie die Daten des Krankenhauses und des primären Benutzers (= Administrator) ein und laden Sie die ausgefüllte und eingescannte Nutzvereinbarung hoch.
- 5. Erhalt der Zugangsdaten**
Die Zugangsdaten werden Ihnen nach Prüfung der Unterlagen durch den Medizinischen Dienst per Post zugesandt.
- 6. Anmeldung im LE-Portal**
Mit dem zugesandten Einmal-Passwort und einem QR-Code für die Initialisierung der Zwei-Faktor-Authentifizierung können Sie sich beim LE-Portal anmelden.
- 7. Anmeldung weiterer Benutzer**
Nach erfolgreicher Anmeldung können weitere Benutzer angelegt und die Unterlagenanforderungen bearbeitet werden.



Wie richte ich eine Zwei-Faktor-Authentifizierung ein?

Um das LE-Portal möglichst sicher zu gestalten, wird der Zugang über eine Zwei-Faktor-Authentifizierung abgesichert. Dazu wird bei jedem Login neben dem Benutzernamen und dem Passwort noch ein Authentifizierungscode abgefragt. Dieser Code wird individuell generiert und ist nur kurzzeitig gültig.

Für die Zwei-Faktor-Authentifizierung wird eine **App auf dem Smartphone** oder eine **Software auf dem PC** benötigt. Mit diesen kostenlosen Programmen können Sie die Codes für die Authentifizierung generieren:

FreeOTP

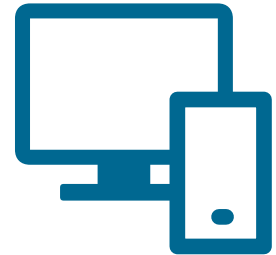
App für Smartphones, die sowohl im App-Store als auch im Google Playstore verfügbar ist.

WinAuth

Quelloffene Open-Source Lösung für Windows-PCs.

<https://winauth.github.io/winauth>

Möglicherweise wird für die Einrichtung die Hilfe Ihrer IT benötigt. Selbstverständlich kann auch jede andere Anwendung genutzt werden, die zeitlich limitierte Einmal-Kennwörter auf Basis des sogenannten TOTP-Verfahrens generieren kann.



Wer sind Ihre Ansprechpartner?

Zentrale E-Mail für Anfragen Rund um das Portal:

mdportal@md-nordrhein.de

Fachliche Ansprechpartner im Medizinischen Dienst Nordrhein:

Gregor Gluch (Stationäre Versorgung)

Telefon: 0211 1382 - 423

Mathias Rosendahl (Psychiatrie, Psychotherapie und Psychosomatik)

Telefon: 0211 1382 - 492

Technischer Ansprechpartner im Medizinischen Dienst Nordrhein:

Richard Woitaschik (Bereich IT)

Telefon: 0211 1382 - 172

Ansprechpartner für Systemhersteller zur Software-Schnittstelle

MDK-IT GmbH

Avni Troni

Telefon: 030 959 99 98 - 70

E-Mail: kontakt@mdk-it.gmbh